



COLICO NORTE

2024

UNIDAD DE GESTIÓN DE RIESGO DE DESASTRES MUNICIPALIDAD DE CURANILAHUE

Riesgo de Incendios Forestales/ Estructurales

En Colico Norte se registraron sólo 9 incendios durante la temporada anterior.



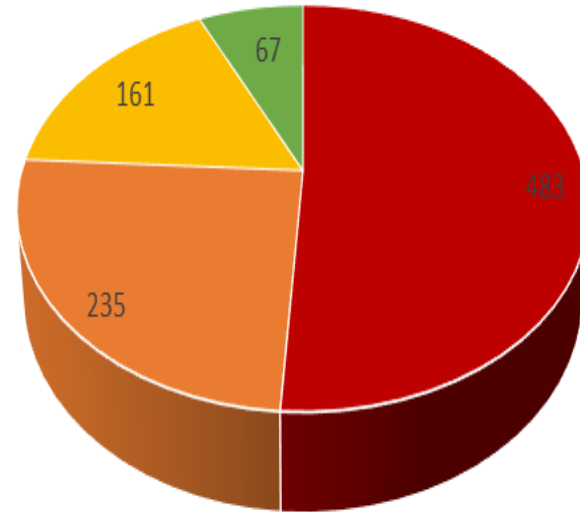
2024



La ocurrencia de incendios de la temporada 2023-24 Terminó con 67 Incendios y 8has Quemadas. Lo que significó 59% menos de Incendios que la temporada anterior y nos colocó entre las de menor superficie dañada de la Provincia.

Numero de incendios

■ 2020-2021 ■ 2021-2022 ■ 2022-2023 ■ 2023-2024





Trabajo Conjunto

- ✓ MUNICIPALIDAD/ Comité Comunal de Gestión de Riesgos
- ✓ Comité de la red de prevención Comunitaria
- ✓ Colaboración Público Privado (Empresas)





Riesgo alto de incendios forestales

.- Informativo municipal y recomendaciones preventivas respecto de la importancia de tener los perímetros de las viviendas limpios.

Por Daniel Muñoz:

UNA CASA PREVENIDA, ES UNA CASA SEGURA #partortucasa



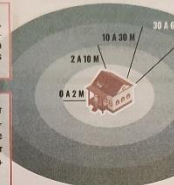
Existen diferentes maneras en que las viviendas pueden ser afectadas por el fuego:

Por la entrada de pavasas:

Partículas o piezas pequeñas de combustible eventadas, que son trasladadas por el viento desde un lugar a otro donde inician un nuevo fuego. Estas pueden moverse de hasta 15 kilómetros por delante del incendio, provocando nuevos focos de fuego.

Por la entrada de brasas:

Partículas de combustible encendidas que pueden rodar por una ladera y que al entrar en contacto con combustibles no quemados, pueden provocar nuevos focos de incendios. Estas pequeñas brasas o chipsas pueden caer sobre la vegetación cercana a su casa, hojas secas, acacias, hojas o ramitas en su techo e iniciar un incendio.



Por calor radiante:

Calor desprendido por los materiales que se transfieren a través del aire a otras materias u objetos en llamas. El calor radiante de un fuego cerca de su casa puede calentar la superficie de los materiales de construcción combustibles a un punto donde se produce la combustión.

Por el contacto con llamas:

Transferencia de calor por la exposición directa de las llamas. El contacto directo con las llamas del fuego calentará los materiales de construcción combustibles de su hogar. Dependiendo de la exposición de la llama, los materiales pueden encender o romperse. Por ejemplo, en un fuego de alta intensidad, el material de revestimiento podría incendiarse o el vidrio en sus ventanas podría romperse.

● ZONA 1. LIMPEZA INTENSIVA ● ZONA 2. PROTECCIÓN DE LA CASA ● ZONA 3. ESPACIO DEFENDIBLE ● ZONA 4. INTERFASE

Tenga en consideración que los tres lugares relevantes de proteger en su casa son los techos, ductos de ventilación y las terrazas.



¿CÓMO PREPARO MI CASA PARA SOBREVIVIR ANTE UN INCENDIO?

COCINA



Tenga un extintor de incendios en la cocina.



Mantenga en buen estado el funcionamiento de las cocinas eléctricas, de leña y gas.



Tenga bicarbonato de sodio a mano para apagar los fuegos que se producen en los quemadores de la cocina debido a la presencia de grasa.



Mueva y coloque los pies de las ollas y las sartenes que contienen líquidos calientes hacia el interior de la cocina.



Caliente las sartenes y las toallas inflamables lejos de los quemadores de la cocina, especialmente en aquellas de uso de leña.



Cuando bolieres y microondas fuera del alcance de los niños.



Asegure de que los enchufes estén bien fijados para soportar la carga de los aparatos electrodomésticos.

LIVING-COMEDOR



Instale una pantalla anti-chispa frente a su salamandra o estufa a leña.



Coloque los ceniceros de su estufa a leña en un recipiente de metal y deséchelos solo cuando estén fríos.



Limpie los ceniceros de los estufas y salamandras del hogar y el téjalo por lo menos una vez por mes durante la época de invierno.



Apague los calentadores o cualquier otro aparato eléctrico cuando no esté en uso.



No fume en la cama.



Si tiene redes de protección en las ventanas, asegúrese que estas tengan un mecanismo de liberación aprobado, así usted y familia podrán salir de los dormitorios en caso de incendio.

BAÑO



Desconecte los aparatos eléctricos cuando termine de usarlos; guárdelos en un lugar seguro hasta que se enfríen.



Mantenga los artículos inflamables como las toallas lejos de los calentadores.

PREVIENE, INFÓRMATE, PREPÁRATE





Patrullajes preventivos / Campaña de prevención IF.





Trabajo Colaborativo





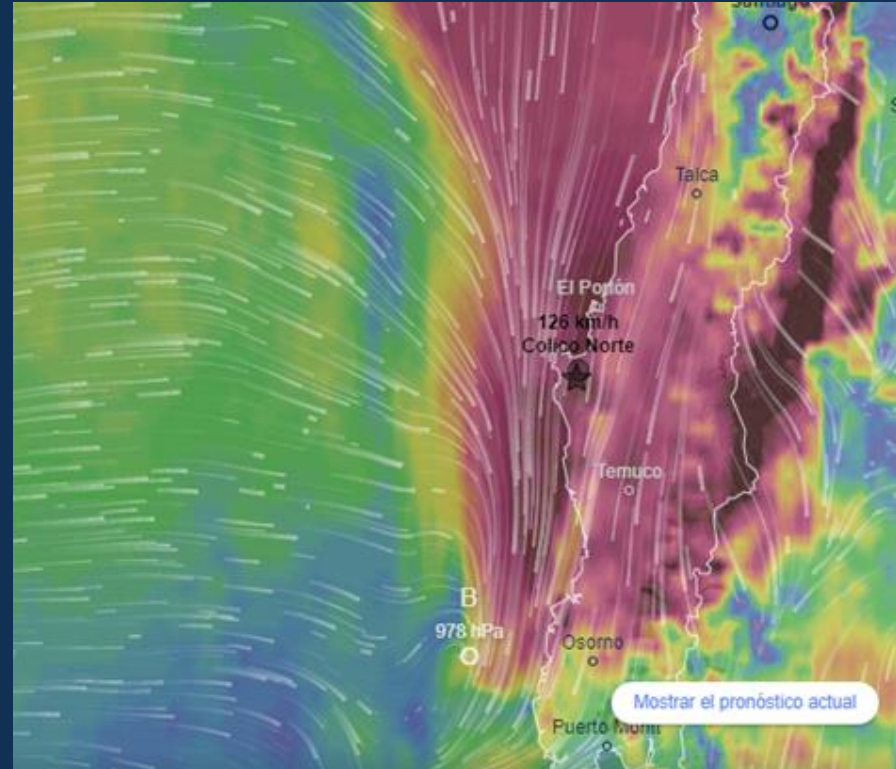
Trabajo Colaborativo





SISTEMA FRONTAL





- Altas precipitaciones en poco tiempo.
- Ráfagas de Viento con peak de 90 km/h
- Saturación de suelos.

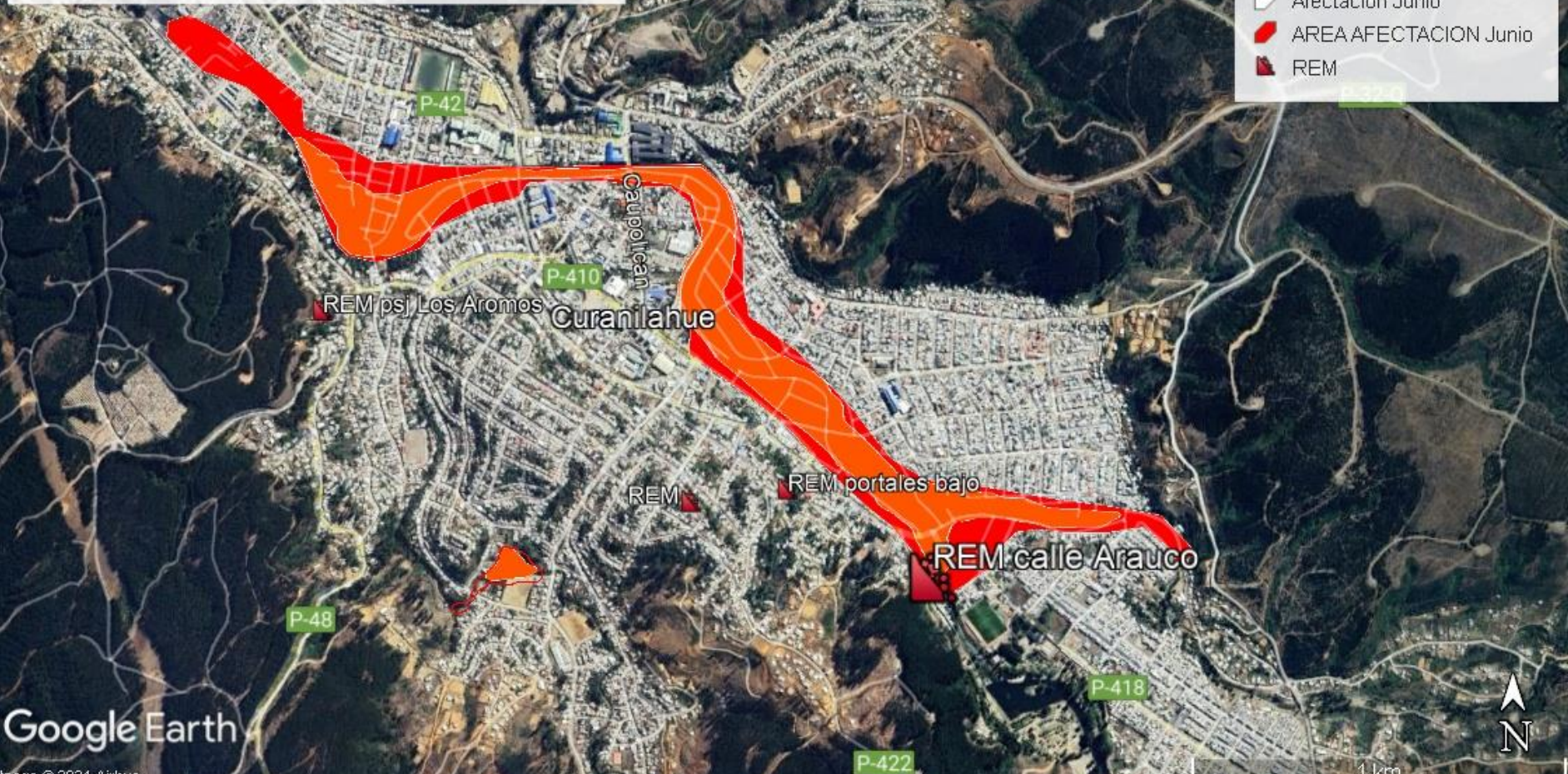


Afectación

Comparación de afectación de Agosto frente a inundación Junio.

Leyenda

-  Afectación Agosto
-  Afectación Junio
-  AREA AFECTACION Junio
-  REM





SISTEMA DE RESPUESTA - RECUPERACIÓN

- ✓ Entregando las asistencias y ayudas respecto de la afectación en el sector APR.
- ✓ Gestiones frente a la interrupción de servicios.
- ✓ Sacos de contención fluvial.
- ✓ Agua potable embotellada.
- ✓ Kit de Limpieza de Viviendas
- ✓ Visita a terreno con dirigente para identificar situaciones de afectación
- ✓ Oficios a los organismos sectoriales. DGA.



SISTEMA DE RESPUESTA - RECUPERACIÓN

✓ Oficios a los organismos sectoriales. DGA.





SISTEMA DE RESPUESTA - RECUPERACIÓN

Recuperar los suministros de agua

Recuperar la energía

Recuperar la conectividad Vías

Recuperar la comuna en un menor tiempo

32.288 INE



TAREAS

- ✓ Fortalecer el trabajo colaborativo
- ✓ Mejorar la preparación local (Capacitación e Insumos en localidad)
 - ✓ Aumentar las capacidades locales.(Albergue)
 - ✓ Robustecer las comunicaciones (Radios)



Trabajo Conjunto



Gracias



UNIDAD DE GESTIÓN DE RIESGO DE DESASTRES MUNICIPALIDAD DE CURANILAHUE